

“तनहुँको प्रतिबद्धता, सरसफाईमा पुर्णता”

“पूर्ण सरसफाई रणनीतिक योजना २०६९”

तनहुँ



Comparative Photo

“तनहुँको प्रतिबद्धता, सरसफाईमा पुर्णता”

जिल्ला विकास समिति

जिल्ला खानेपानी, सरसफाइ तथा स्वच्छता समन्वय समिति (D-WASH-CC)
तनहुँ

“पूर्ण सरसफाई रणनीतिक योजना २०६९”
तनहुँ

Total Sanitation Strategic Plan 2069

Tanahun

“तनहुँको प्रतिबद्धता, सरसफाईमा पुर्णता”

जिल्ला विकास समिति

जिल्ला खानेपानी, सरसफाइ तथा स्वच्छता समन्वय समिति (D-WASH-CC)
तनहुँ

प्रकाशकिय राख्ने

जिल्ला विकास समिति तनहुँ

“तनहूँको प्रतिबद्धता, सरसफाईमा पुर्णता”

Glossary write at the end

शब्दावली

CLTS:

Community Led Total Sanitation

DWASHCC:

District Water, Sanitation and Hygiene Coordination Committee

GESI:

Gender Equality and Social Inclusion

IMC:

Institutional Management Committee

SLTS:

School Led Total Sanitation

VWASHCC:

Village Water, Sanitation and Hygiene Coordination Committee

“तनहूँको प्रतिबद्धता, सरसफाईमा पुर्णता”

WASH:

Water, Sanitation and Hygiene

CHSAC

Community Hygiene & Sanitation Action Committee

“तनहुँको प्रतिबद्धता, सरसफाईमा पुर्णता”

विषयसूची

१. भूमिका
२. परिकल्पना
३. लक्ष्य
४. उद्देश्य
५. लक्षित समुह
६. कार्य क्षेत्र
७. कार्य योजनाको अवधि
८. रणनीति
 - ८.१ जिल्लास्तर
 - ८.२ गा.वि.स. स्तर
 - ८.३ समुदाय स्तर
 - ८.४ गा.वि.स. तहमा कार्यपद्धति
९. क्रियाकलापहरु
 - ९.१ प्रवर्द्धनात्मक क्रियाकलापहरु
 - ९.२ प्रोत्साहनमूलक क्रियाकलापहरु
 - ९.३ क्षमता अभिवृद्धि
 - ९.४ गा.वि.स. तहका क्रियाकलापहरु
१०. पूर्ण सरसफाई तथा स्वच्छताको आनीबानी परिवर्तनका सूचकहरु
११. स्वच्छता तथा सरसफाईको आनीबानीमा परिवर्तन – घोषणा, पुष्टि गर्ने प्रक्रिया, पुरस्कार या प्रोत्साहनको व्यवस्था
१२. श्रोत व्यवस्थापन
 - १२.१ मानवीय संसाधन
 - १२.२ आर्थिक स्रोत
 - १२.३ स्रोत साधनको लेखाजोखा
१३. संगठनात्मक ढाँचा
१४. अनुगमन तथा मुल्यांकन

अनुसूचिहरु

- अनुसूची १ सरसफाईका हाल सम्मका क्रियाकलापहरु
अनुसूची:२ तनहुँ जिल्लाको गाविसस्तरको खानेपानी र सरसफाईको तथ्यांक
६ गाविसको वेसलाईन
खानेपानीवाट प्राप्त तथ्यांक
जिल्लाको समरी

पूर्ण सरसफाई रणनीतिक योजना २०६९

१ भूमिका

नेपाल सरकारको सरसफाइ गुरु योजना २०६८ मा निर्देशित सिद्धान्त अनुसार तनहुँ जिल्लाले पूर्ण सरसफाइ तथा स्वच्छताको आनीबानीमा परीवर्तन सम्बन्धि रणनीतिक योजना २०६९ तयार पारी लागु गरेको छ । यो रणनीतिक योजनाले खानेपानी तथा पूर्ण सरसफाईका आधारभुत मान्यता हासिल गर्न सहयोग पुरयाउनेछ । गाउँ विकास समिति, नगरपालिका तथा जिल्लालाई नै खुला दिशामुक्त क्षेत्र घोषणा गरेपछी निरन्तर रुपमा सरसफाईका थप क्रियाकलापहरु (खानेपानी, सरसफाई र स्वास्थ्यसंग सम्बन्धित) परीवर्तनका लागि स्पष्ट सोचकासाथ कार्य गर्नुपर्ने हुदा मिति २०६९ साउन ३ गते जिल्ला खुला दिसा मुक्त घोषणा भएको दिनमा नै तनहुँको प्रतिबद्धता सरसफाईमा पूर्णता भन्ने मूल नाराका साथ अबको हाम्रो यात्रा पूर्ण सरसफाई तर्फ केन्द्रित गराउनकोलागि पूर्ण सरसफाइ तथा स्वच्छताको आनीबानीमा परीवर्तनकालागि पूर्ण सरसफाई रणनीतिक योजना २०६९ लागु गरीएको छ ।

स्थानीय निकायले नेतृत्व गरेको सरसफाइको आन्दोलनको परिणाम स्वरुप यस जिल्लाले निर्धारण गरेको समय अवधिभन्दा करिव डेढ वर्ष अगाडि नै जिल्ला खुला दिसामुक्त घोषणा भएको छ । यो हामी सबै जिल्ला वासीको गर्वको विषय हो । यसका अतिरिक्त नेपालको सरसफाइ गुरु योजना २०६८ मा तनहुँ जिल्लाले आफ्नो सरसफाइ रणनीतिक योजना २०६५ मार्फत प्रयोगमा ल्याई सफल भएका विषयहरु: सरसफाइ कोष, शौचालयको परिभाषा, स्थानीयस्तरका सरसफाइका संरचनागत ब्यबस्थाहरु समावेस हुनु अर्को महत्वपूर्ण उपलब्धी हो ।

२ परिकल्पना

तनहुँ जिल्लालाई सन् २०१७ सम्ममा पूर्ण सरसफाई तथा स्वच्छता सम्बन्धी आनीबानीमा परिवर्तन भएको जिल्ला बनाइ सभ्य, सुन्दर, स्वच्छ, स्वस्थ र समुन्नत समाजको निर्माण गर्ने ।

३.अपेक्षित नतिजा

३.१.पहुँच (Access): सम्पूर्ण घर परिवारमा स्वस्थकर सुधारीएको सरसफाइ तथा खानेपानी सुविधाको पहुँच र प्रयोग भई स्वास्थ्य र सरसफाइको आनि वानीमा सकारात्मक परिवर्तन भएको हुनेछ

“तनहुँको प्रतिबद्धता, सरसफाईमा पुर्णता”

३.२. समता (Equity): खानेपानी तथा सरसफाई सम्बन्धी संरचनाहरू बाल, लैंगिक बृद्ध बृद्धा तथा अपाङ्गता र प्रयोगकर्ता मैत्रि हुनेछन् र गारिव तथा पिछडिएको वर्गलाई कार्यक्रममा उच्च प्राथमिकता दिइनेछ ।

३.३. सम्लग्नता (Involvement): खानेपानी, सरसफाई तथा स्वच्छताप्रवर्धन अभियानमा सरकारी, गैरसरकारी, निजी क्षेत्र, संचार कर्मी तथा संचार माध्यम र आम समुदायको अर्थपुर्ण सहभागिता सुनिश्चित गरिनेछ ।

३.४. ज्ञान र सिपको बिकास (Knowledge and skills): सम्पुर्ण घर परिवारमा खानेपानी, सरसफाई तथा स्वच्छता सम्बन्धि ज्ञान र सिपको बिकास भइ चरणबद्ध रुपमा जिल्लाको ४६ गा.वि.स. र १ नगरपालीकामा सन्.२०१७ सम्ममा पूर्ण सरसफाई तथा स्वच्छताको आनीबानीमा परिवर्तन हुनेछन् ।

३.५. कार्यान्वयन (Delivery): .जिल्ला खानेपानी, सरसफाई तथा स्वच्छता समन्वय समितिले माथि उल्लेखित अपेक्षित नतिजा प्राप्तिको लागि आवश्यक ब्यावस्थापन गरेको हुनेछ र सो अर्न्तगत एक अनुगमन संयन्त्र गठन भै अभियानको प्रभावकारी रुपमा अनुगमन भएको हुनेछ ।

४. लक्ष्य

- जिल्लाको सबै तह, तप्का र वर्गका जनताहरूमा न्युततम आधारभुत सरसफाई र खानेपानी सुविधा पुर्याउने जसले गर्दा दुषित पानी र सरसफाईको कमीको कारणले मानिसलाई लाग्ने सरुवा रोगमा कमी आएको हुनेछ ।
- सुरक्षित खानेपानी र सरसफाई सुविधाको गुणस्तर बिकास एवं विस्तार गर्ने ।
- सरसफाई तथा स्वच्छताको आनीबानीमा सकारात्मक सुधार ल्याई स्वस्थ र सिर्जनशिल नागरिक निर्माण गर्ने
- तनहुँ जिल्लालाई सरसफाई र स्वास्थ्यको क्षेत्रमा नमूना जिल्लाको रुपमा बिकास गर्ने ।

५. उद्देश्य

- जिल्लामा रहेका श्रोतहरूको एकिकृत परिचालन गरी जिल्लालाई सन् २०१७ सम्ममा पूर्ण सरसफाई तथा स्वच्छताको आनीबानीमा परिवर्तन भएको जिल्ला घोषणा गर्ने ।
- जिल्लाभित्र संचालित खानेपानी तथा सरसफाई सम्बन्धी कार्यको सूचना व्यवस्थापन गर्न उपयुक्त संजाल निर्माण गरि परिचालन गर्ने ।
- मानविय, आर्थिक, भौतिक तथा प्राविधिक श्रोतहरूको परिचालन र बिकास गर्दै सरसफाईको संस्थागत क्षमता बिकास गर्ने ।

“तनहुँको प्रतिबद्धता, सरसफाईमा पुर्णता”

- तनहुँका आवश्यक सार्वजनिक स्थल तथा संस्थाहरुमा सुविधायुक्त शौचालय निर्माण तथा प्रयोग सुनिश्चित गर्ने
- जिल्लाका सम्पूर्ण घरधुरी, विद्यालय, कार्यालय लगायतका स्थलहरुमा कम्तिमा राष्ट्रिय मापदण्ड अनुसार पर्याप्त पानीको आपूर्ति गर्ने
- शहरी र अर्धसहरी क्षेत्र तथा सार्वजनिक स्थलहरुमा फोहरको व्यवस्थापन गर्ने
- पूर्ण सरसफाई तथा स्वास्थ्यलाई विकासको मूल प्रवाहमा ल्याउने व्यवस्था गर्ने

६ .लक्षित समुह र कार्य क्षेत्र

यस रणनीतिक कार्ययोजनाको लक्षित समुह तनहुँ जिल्लामा बसोबास गर्ने सबै घरपरिवार, सरकारी तथा गैर सरकारी सघं संस्थाहरु, शिक्षण संस्थाहरु, विभिन्न प्रकारका समूह तथा समितिहरु, ऐतिहासिक महत्वका धार्मिक स्थलहरु, सार्वजनिक स्थल, जिल्लामा हुने मौसमि र आवधिक वसाइसराई गर्ने समुदाय र जिल्लाले आवश्यक ठानेका क्षेत्रहरु हुनेछन् । यस रणनीतिक कार्ययोजनाको भौगोलिक कार्य क्षेत्र तनहुँ जिल्लाका सबै गाविस र नगरपालिका हुनेछ । कार्यक्रमले विशेष जोड दिएका क्षेत्रहरुमा- विद्यालय सरसफाइ, ग्रामीण समुदाय सरसफाइ, शहरी समुदाय सरसफाइ, कार्यालय सरसफाइ, साबुन पानीले हात धुने र खानेपानी सुविधा निर्माण रहनेछन् ।

७ .कार्य योजनाको अबधि

यस कार्ययोजनाको अबधि सन् २०१७ सम्म हुनेछ ।

८. रणनीति

८.१ जिल्लास्तर

- सरसफाइ गुरु योजना २०६८ अनुरूप हरेक निकायले नगरपालीका र गा.वि.स. स्तरीय संयुक्त रणनीतिक योजना, कार्ययोजनामा एकिकृत गरेर मात्र सरसफाइका कृयाकलापहरु संचालन गर्नुपर्ने छ ।
- खानेपानी, सरसफाइ र स्वच्छतालाइ स्थानीय निकाय, राजनैतिक पार्टी, विभिन्न संघ संस्था तथा संचार क्षेत्रको उच्च प्राथमिकतामा पार्ने ।
- जिल्लाभित्र कार्यरत सरकारी एवं गैरसरकारी संस्थाहरुको खानेपानी तथा सरसफाइ सम्बन्धी कार्यक्रमहरुको समन्वय गरी एकिकृत रुपमा अगाडि बढ्ने ।
- खानेपानी तथा सरसफाइ सम्बन्धी काम गर्ने सरकारी तथा गैरसरकारी संस्थाहरुले गाउँ परिषद्, नगर परिषद् र जिल्ला परिषद् बाट पारीत गराइ कार्यक्रम संचालन गर्नु पर्ने छ ।

“तनहुँको प्रतिबद्धता, सरसफाईमा पुर्णता”

- खानेपानी तथा सरसफाई क्षेत्रमा विनियोजित रकमको कम्तिमा २० प्रतिशत रकम सरसफाईको क्षेत्रमा खर्च गर्नुपर्ने छ ।
- जिविसको आन्तरिक आम्दानीको कम्तिमा २०% रकम सरसफाई तथा स्वच्छताको क्षेत्रमा खर्च गर्नुपर्नेछ ।
- जिविसलाई प्राप्त हुने निसर्त अनुदान मध्ये प्रचलित नियम वमोजिम लक्षित समुहलाई तोकिएको भन्दा बाहेकको कम्तिमा १० प्रतिशत रकम खानेपानी तथा सरसफाईको क्षेत्रमा खर्च गर्ने
- जिल्लामा निर्माण गरिने व्यक्तिगत, संस्थागत तथा सार्वजनिक भवनमा अनिवार्य रूपमा शौचालयको व्यवस्था हुनुपर्ने छ ।
- जिल्लामा क्रियाशील गैससहरुले कार्यक्रम प्रस्तावना तयार पार्दा देखी नै सरसफाई तथा स्वच्छताको क्षेत्रलाई प्राथमिकतामा राख्नुपर्ने छ ।
- जिल्लामा पूर्ण सरसफाई तथा स्वच्छताको आनीबानीमा परिवर्तनको अवस्था हासिल गर्ने विद्यालय, गाविस र नगरपालिकाहरुलाई पुरस्कार तथा सम्मान र यसको प्राप्तिकोलागि खानेपानी,सरसफाई तथा स्वच्छताकोक्षेत्रमा उत्कृष्ट काम गर्ने व्यक्ति, संस्था, समुह, कार्यालयलाई पुरस्कृत गरिनेछ ।
- राजमार्ग तथा अन्य स्थानमा रहेका होटल रेष्टुरेण्टहरुको नियमित अनुगमन गरी सरसफाईमा स्तरोन्नती गरिनेछ ।
- राजमार्गको सरसफाईको निश्चित सुचकहरु बनाई अनुगमन गरिनेछ
- सरसफाई आनीबानीमा परिवर्तन गर्नकालागि पुरस्कार तथा सम्मानको व्यवस्था गरिनेछ । पुरस्कारको रकम स्वच्छता तथा सरसफाई सुबिधाको स्तरउन्नतीको लागि प्रयोग गरीनेछ ।
- पूर्ण सरसफाई तथा स्वच्छताको आनीबानीमा परिवर्तन क्षेत्र घोषणा गर्ने विद्यालय, गाविस तथा नगरपालीकालाई थप अनुदानको लागि सिफारिस गरिनेछ ।
- सरकारी कार्यालय, राजनीतिक दलको कार्यालय तथा संघसंस्थाको कार्यालयमा लैगिक, अपांग, तथा वालमैत्री चर्पी निर्माण गरीनेछ ।
- सरकारी तथा गैरसरकारी र वित्तीय निकायमा सेवा लिन आउने सेवाग्राहीलाई चर्पीको स्तर उन्नतीका लागि प्रोत्साहन गरिनेछ ।
- जिल्ला स्थित राजनीतिक दलहरुद्वारा चुनावी घोषणापत्रमा खानेपानी,सरसफाई र स्वच्छतालाई प्राथमिकतामा राखिनेछ ।
- स्थानीय निकायहरुको नेतृत्व र ब्यवस्थापनमा सम्पूर्ण राष्ट्रिय तथा अन्तर्राष्ट्रिय सरकारी तथा गैर सरकारी संघ संस्थाहरुको आर्थिक तथा प्राविधिक सहयोगमा यो अभियान सञ्चालन गरिनेछ ।
- खानेपानी, सरसफाई र स्वास्थ्यलाई सम्पूर्ण जिल्लावासीको जीवनशैलीसंग आवद्ध गरी जीवन पद्धतिको रूपमा बिकास गरिनेछ ।

“तनहुँको प्रतिबद्धता, सरसफाईमा पुर्णता”

- जिल्लामा आइपर्ने वाढी, पहिरो, रोग व्याधि र महामारीका कारण सरसफाई तथा स्वास्थ्यमा उत्पन्न हुने आपतकालिन अवस्थाको समाधानकालागि विशेष व्यवस्था गरिनेछ र यस्तो अवस्था सृजना हुन नदिनकालागि पुर्वतयारी गरिनेछ ।
- खानेपानी, सरसफाइ र स्वच्छताको कार्यगर्दा जलवायु परीवर्तनमा पर्नसक्ने नकारात्मक प्रभाव प्रति जिल्ला सचेत रहनेछ भने जिल्लाले वातावरण संरक्षण र विशेषगरी कार्बन उत्सर्जनमा पुऱ्याएको सकारात्मक योगदानबाट Clean Development Mechanism (CDM) अर्न्तगत Carbon Trade बाट प्राप्त हुनसक्ने फाइदामा हिस्सेदारी खोजिनेछ ।
- सार्वजनिक शौचालय निर्माणको लागि जिल्ला भरी नै एकै प्रकारको सहयोग नीति लिइनेछ र यस्तो सहयोग एकद्वार प्रणालीबाट न्यायोचित रुपमा उपलब्ध गराइनेछ भने इकोसान तथा वायो ग्यास जडित चर्पी निर्माण गर्ने घर परिवार तथा संस्थालाई जिल्लाको तर्फबाट विशेष सहयोग गरिने नीति लिइनेछ ।
- यस अभियानलाई बहस, पैरवी तथा जनचेतना जागृति मार्फत हरेक घर परिवार र ब्यक्तिसम्म लैजान, जिल्लामा रहेका सबै संचार माध्यमहरूलाई साभेदारको रुपमा परिचालन गरिनेछ । जिल्ला स्थित सञ्चार कर्मीलाई जिल्ला तथा गाविस स्तरीय कार्यक्रम योजना, अनुगमन कार्यमा सम्लग्न गराई सकृय भूमिकाको किटानी गरीने छ ।
- जिल्ला स्तरमा खानेपानी, सरसफाई तथा स्वच्छता सम्बन्धि स्थानीय श्रोतव्यक्ति तयार गर्न क्षमता अभिवृद्धिका कार्यक्रम संचालन गरिनेछ ।
- सम्पूर्ण सरोकारवालाहरूले जिल्ला वा गाविस वा नगरपालिका स्तरमा स्थापना गरिने डाले कोषमा रकम जम्मागरी कार्यक्रम संचालन गर्नेछन् र एकद्वार प्रणालीलाई टेवा पुऱ्याउनेछन् ।
- कार्यक्रम संचालन गर्न गाविस स्तरमा महिला सामुदायिक स्वास्थ्य स्वयंसेविका, सामाजिक परिचालक, विद्यालय, स्वास्थ्य संस्थाहरु, समुदायमा आधारीत संघसंस्थाहरु, स्थानीय यूवा क्लव, आमा समुह, सामुदायिक वन उपभोक्ता समिति, सहकारी संस्थालाई सक्रियरुपमा संलग्न गराइने छ र सबैपक्षको सहकार्यलाई कार्यक्रमको सफलताको आधारको रुपमा ग्रहण गरिनेछ
- जिल्ला शिक्षा कार्यालयबाट विद्यालय क्षेत्रलाई पुर्ण सरसफाई तथा स्वच्छताको आनीबानीमा परिवर्तन क्षेत्र घोषणा गर्न सम्पुर्ण विद्यालयलाई सहयोग र सहजिकरण गरिनेछ ।
- जिल्ला विकास समितिमा एक जिल्ला खानेपानी, सरसफाइ तथा स्वच्छता इकाई स्थापना गरि एक जना सम्पर्क व्यक्ति तोकिनेछ । उक्त इकाई अन्तर्गत एउटा स्रोत केन्द्रको स्थापना गरिनेछ र सो स्रोत केन्द्रमा सम्पुर्ण कार्यक्रम, सूचना तथा विवरणहरु अध्यावधिक गरिनेछ ।
- खानेपानी , सरसफाइ तथा स्वच्छता समन्वय समिती द्वारा हरेक वर्ष पत्रपत्रिकामा प्रकाशित र प्रशारीत खानेपानी, सरसफाइ तथा स्वच्छता सम्बन्धी समाचार, लेख, रचना संकलन गरी उत्कृष्टताको आधारमा पुरस्कारको व्यवस्था समेत गरिनेछ ।
- सरसफाईमा नमुना योग्य वन्न न्यूनतम पूर्वाधार पुगेका गाउँ विकास समितिहरूलाई प्रोत्साहित गरी नमुना गाउँको रुपमा विकास गर्ने नीति लिईनेछ ।

“तनहुँको प्रतिवद्धता, सरसफाईमा पुर्णता”

- खानेपानी, सरसफाइ तथा स्वास्थ्य सम्बन्धी व्यापक प्रचार प्रसारको लागि निम्नानुसारका क्रियाकलापहरु संचालन गरिनेछ :
 - नियमित (दैनिक, साप्ताहिक) रेडियो प्रसारण कार्यक्रम संचालन गर्ने
 - महत्वपूर्ण स्थानहरुमा सरसफाइ सम्बन्धी होर्डिड बोर्ड राख्ने
 - जिविसबाट चौमासिक सरसफाइ बुलेटिन प्रकाशन गर्ने
 - सडक नाटक, सास्कृतिक कार्यक्रम मार्फत पूर्ण सरसफाईका सन्देश प्रवाह गर्ने

- तनहुँ जिल्लाको वन्दिपुर गाविसमा २०६४ पौष २७ -२९ सम्म आयोजित विश्वकै पहिलो सरसफाई महोत्सवको अवसरपारी प्रत्येक वर्ष पौष २७ गते तनहुँ सरसफाइ दिवस भव्यताकासाथ आयोजना गर्ने ।

८.२ नगरपालिका / गा.बि.स. स्तर

- हरेक निकायले नगरपालिका/गाविसमा संचालन हुने खानेपानी, सरसफाइ तथा स्वच्छतासम्बन्धी कार्यक्रमहरु नगरपालिका तथा गाविस स्तरीय खानेपानी, सरसफाइ तथा स्वच्छता समन्वय समिती सँग समन्वय गरेर मात्र कार्यान्वयन गरिनेछ ।
- समुदायका सबै वासीन्दाहरुमा साबुन पानीले जोखिमपूर्ण समयमा हात धुने बानीको विकास गरिनेछ ।
- कम्पोष्ट पिट, जुठेल्लो, पशुपक्षिको गोठ (भकारो, खोर आदी) व्यवस्थापनको लागि सम्पूर्ण घरपरीवारहरुलाई प्रोत्साहित गरिने छ ।
- सार्वजनिक स्थल तथा संघसंस्था समेतमा शौचालयको निर्माण तथा प्रयोगमा जोड दिइनेछ ।
- राजनीतिक प्रतिवद्धता, महिला प्रतिवद्धता र बालबालिकाहरुको प्रतिवद्धतालाई कार्यक्रमको सफलताको कडीको रुपमा परिचालन गरिनेछ । नमुनायोग्य कामगर्ने गाउँ, टोल, नगर आदीलाई उदाहरणकोरुपमा प्रयोग गरिनेछ ।
- समुदायको सक्रियता, गा.बि.स. तथा शैक्षिक संस्थाहरुको नेतृत्व र ब्यवस्थापनमा सम्पूर्ण राष्ट्रिय तथा अन्तर्राष्ट्रिय सरकारी तथा गैर सरकारी संघ संस्थाहरुको आर्थिक तथा प्राविधिक सहयोगमा यो अभियान सञ्चालन गरिनेछ ।
- समुदायमा आधारित संस्थाहरुलाई यो अभियानमा पूर्ण परिचालन गर्ने नीति लिइनेछ ।
- प्रत्येक नगर तथा गाविसले खानेपानीको क्षेत्रमा विनियोजित कुल रकमको कम्तिमा २० प्रतिशत रकम सरसफाइको क्षेत्रमा खर्च गर्नुपर्नेछ ।
- खानेपानी आयोजना सम्पन्न हुँदा शतप्रतिशत घरधुरीमा शौचालयको स्तरोन्नति सुनिश्चित गरीनेछ ।

“तनहूँको प्रतिबद्धता, सरसफाईमा पुर्णता”

- न.पा./गा.वि.स.मार्फत खानेपानी सरसफाई सम्बन्धी स्थानीय श्रोतव्यक्ति तयार गर्न तालिम कार्यक्रम सञ्चालन गरी प्रत्येक गा.वि.स. तथा नगरपालिकाको बडा मा एक एक जना स्वच्छता तथा सरसफाइको आनीबानी परीवर्तन सहजकर्ता रहने व्यवस्था मिलाइनेछ ।
- खानेपानी, सरसफाई तथा स्वच्छता सम्बन्धी जनचेतनामूलक कार्यक्रम समन्वयात्मक रुपमा सञ्चालन गरिनेछ ।
- सामुदायिक वन, सहकारी संघ संस्था, आमा समूह, यूवा क्लव, जस्ता समुदायमा आधारित संस्थाहरुले आफ्नो आयको निश्चित प्रतिशत रकम सरसफाई क्षेत्रमा लगानी गर्ने ।
- कार्यक्रम संचालन गर्न गाविस स्तरमा महिला सामुदायिक स्वास्थ्य कार्यकर्ता, विद्यालय, विभिन्न सामुदायिक समूह तथा समीतीहरु,सहकारी सँस्थालाई अनिवार्य सँलग्न गर्ने ।
- प्रत्येक गा. वि.स. मा २० देखि २५ जना उत्प्रेरक (Behaviour Change sanitation Triggers) लाई समुदायको अगुवाइमा स्वच्छता तथा सरसफाइको आनीबानीमा पूर्ण परीवर्तन सम्बन्धि तालीम दिइनेछ । समुदायस्तरमा उत्प्रेरित (Triggering) गर्ने कार्य यहि समुह मार्फत अधि वढाइने छ ।
- गाविसको पुँजीगत अनुदानको कम्तिमा १०% रकम सरसफाइ कोषमा जम्मा गरि योजनावद्ध रुपमा सरसफाईको क्षेत्रमा खर्च गरिनेछ ।
- गाविसलाई प्राप्त हुने निसर्त अनुदान मध्ये प्रचलित नियम वमोजिम लक्षित समुहलाई तोकिएको भन्दा वाहेकको कम्तिमा १० प्रतिशत रकम खानेपानी तथा सरसफाईको क्षेत्रमा खर्च गर्ने
- नगरपालिकाले नगरक्षेत्रभित्र फोहर मैला व्यवस्थापनलाई उच्च प्राथमिकता दिइ सम्पूर्ण फोहरव्यवस्थापन सम्बन्धि पूर्वाधार निर्माण कार्य (ढल निर्माण, ल्याण्डफिल साइट आदि) सन् २०१७ भित्रमा सम्पन्न हुनेगरी व्यवस्था मिलाउनेछ । सोकोलागि नगरपालिकालाई प्राप्त हुने पुजिगत अनुदानको कम्तिमा ३० प्रतिशत रकम सरसफाइको क्षेत्रमा खर्चगर्नुपर्नेछ । यसकोलागि सरसफाई कोषको व्यवस्था नगरपालिकाले गर्नेछ ।
- प्रत्येक गाविस तथा नगरपालिकाले स्थानीय राजनैतिक दलहरुको सहभागितामा आवधिक तथा वार्षिक सरसफाइ योजना तयार गरी लागु गर्नेछन् ।
- यस कार्यमा प्राप्त हुने पुरस्कारको रकम स्वच्छता तथा सरसफाइ सुविधाको स्तरोन्नती को लागि प्रयोग गरीनेछ ।

८.३ बडा, समुदाय स्तर

- समुदायमा सहयोगको ढाँचामा एकरुपमा कायम गर्नुपर्ने छ । आनीबानीमा पुर्ण परिवर्तन ल्याउन सहयोगी संस्थाहरुले समुदायमा सरसफाई कोष स्थापना गर्न सक्नेछन् । कोष व्यवस्थापनकोलागि प्राविधिक सहयोग गाविस तथा जिल्लाले उपलब्ध गराउनेछ ।
- सामुदायिक वन उपभोक्ता समितिहरुलाई वार्षिक आम्दानीको कम्तिमा १०% रकम सरसफाइको क्षेत्रमा खर्च गर्न प्रेरित गरिनेछ ।

“तनहूँको प्रतिबद्धता, सरसफाईमा पुर्णता”

- राजनैतिक दलहरुद्वारा आफ्ना भातृसंगठनहरुलाई सरसफाई प्रवर्द्धनकालागि परिचालन गरिनेछ ।
- सम्पूर्ण विद्यालयहरुमा अनिवार्यरूपमा यूरीनल सहितका शौचालय निर्माण गरिनेछ, भने माध्यामिक विद्यालयहरुमा महिनावारी स्वास्थ्य (Menstruation Hygiene) लाई सहयोगी हुने सरसफाई पूर्वाधार तयार पारिनेछ ।
- विद्यालयस्तरमा बालक्लव गठन र परिचालन गरि सरसफाई प्रवर्द्धनमा तिव्रता दिइनेछ ।
- वडास्तरमा गठन हुने स्वास्थ्य आमा समुहलाई यस अभियानमा सहयोगिको रूपमा परिचालन गरिनेछ
- महिला, दलित, जनजति, उपेक्षित आदिकालागि विशेष सहयोग व्यवस्था गर्न सकिनेछ ।

८.४ नीतिगत व्यवस्था

जिल्लामा जिल्ला खानेपानी, सरसफाई तथा स्वच्छता समन्वय समिति (D-WASH-CC) क्रियाशिल रहनेछ । यसको काम कर्तव्य र अधिकार सरसफाई गुरु योजना २०६८ मा उल्लेख भए वमोजिम हुनेछ । खुला दिसा मुक्त अभियान संचालन गर्दा गठन गरेको नगर तथा गाउँ सरसफाई समिति लाई नगर/गाउँ खानेपानी, सरसफाइ तथा स्वच्छता समन्वय समिति (M/ V-WASH-CC) मा रुपान्तरण गरि नियमितता दिइनेछ । सरसफाई गुरु योजना २०६८ (Sanitation and Hygiene Master Plan 2010) ले व्यवस्था गरेवमोजिम यो समिति नै सरसफाईमा काम गर्ने मुख्य जिम्मेवार स्थायी समितिको रूपमा रहनेछ । सबै समितिहरुको **वैठक कम्तिमा वर्षको ६ पटक** वस्नेछ, भने अन्य वैठकहरु आवश्यकता वमोजिम वस्न सक्नेछ । वैठकले सरसफाई सम्वन्धि नीति योजना तथा कार्यक्रम बनाई सम्वन्धित स्थानीय निकायमा पेश गरी परिषदवाट पारित गराउनुपर्नेछ ।

कार्यनीति:

यो पूर्ण सरसफाइ अभियानलाई लक्ष्यमा पुऱ्याउन निम्न लिखित कार्यनीतिहरु अवलम्बन गरिनेछ ।

१.बहस, पैरवी र जनचेतना अभियान :

कार्यक्रमलाई सबै घर तथा व्यक्ति व्यक्तिमा पुऱ्याउन निम्नलिखित तरिकाहरु कार्यान्वयनमा ल्याइनेछ ।

- संचार माध्यम (टेलीभिजन, एफ.एम., रेडियो, पत्रपत्रिकाको...) परिचालन
- तालिम, गोष्ठी, सेमिनार, च्याली,
- सरसफाइ सप्ताह,
- सरसफाइ मेला महोत्सव,
- अवलोकन भ्रमण,
- पर्चा, पम्प्लेट, होर्डिङ्गबोर्ड

“तनहुँको प्रतिबद्धता, सरसफाईमा पुर्णता”

- घरदैलो कार्यक्रम, सडक नाटक, दोहरी गीत प्रतियोगिता
- स्थानीय अन्य उपयुक्त तरिकाहरु आदि ।

२. सार्वजनिक शौचालय निर्माण र सञ्चालन

- सार्वजनिक स्थल, चोक एवं संघ संस्थाहरुमा बाल, लैंगिक तथा अपाङ्गमैत्री सार्वजनिक शौचालय निर्माण, व्यवस्थापन तथा प्रयोग गरिनेछ ।
- सार्वजनिक शौचालय निर्माण एवं व्यवस्थापनमा निजि तथा सार्वजनिक संस्थाहरुको सहभागिता सुनिश्चित गरिनेछ ।
- सार्वजनिक शौचालयमा वायो ग्याँस, मल चर्पी प्रविधि जडान गरिनेछ, भने सञ्चालनको लागि स्थानीय समुदायलाई जिम्मेवारी दिइने व्यवस्था मिलाइनेछ ।
- सार्वजनिक शौचालयमा नियमित पानी आपूर्तिको व्यवस्था सुनिश्चित भई व्यवस्थापनको जिम्मा स्थानीय समुदायले लिने सम्झौतापछि मात्र निर्माण कार्य अघि बढाइनेछ ।
- सार्वजनिक शौचालय शहरी र अर्ध शहरी क्षेत्रमा उद्योग वाणिज्य संघको संलग्नतामा व्यवस्थित गरिनेछ, भने ग्रामिण क्षेत्रमा सम्बन्धित समुदाय र गाविसले संयुक्त रुपमा व्यवस्थापनको जिम्मा लिएपछि मात्र निर्माण गरिनेछ ।
- विभिन्न सार्वजनिक समारोहमा घुम्ति शौचालय प्रयोगको व्यवस्था मिलाईनेछ, र संकलित पिसावलाई कृषि प्रवर्धनकालागि प्रयोगको व्यवस्था मिलाइनेछ

३. सरसफाई सम्बन्धी नियमको बिकास:

सरसफाइलाई मानवीय जीवन पद्धतिकारुपमा बिकास गर्न निर्माण भएका सरसफाइ सुविधाको नियमित प्रयोग तथा व्यवस्थापनकालागि समुदाय स्तरमा सरसफाइ सम्बन्धि आचार संहिता तयार गरी लागु गरिनेछ । आचारसंहिता पालना नगर्ने संस्था तथा व्यक्तिलाई निरुत्साहित गर्न सम्बन्धित स्थानीय निकायले दण्ड जरिवाना गर्न सक्नेछ ।

४. नेतृत्वदायी संस्थाहरुको परिचालन:

यस कार्यक्रमको समग्र नेतृत्व जिल्ला बिकास समितिले गर्नेछ, भने सदस्य सचिवको भूमिका जिल्ला खानेपानी तथा सरसफाइ डिभिजन कार्यालयले गर्नेछ । कार्यक्रमको कार्यान्वयन जिल्ला खानेपानी, सरसफाई तथा स्वच्छता समन्वय समिति (D-WASH-CC) ले गर्नेछ । यस अभियानको दैनिक कार्यसंचालनको लागि जिल्ला बिकास समितिको कार्यालयमा जिल्ला सरसफाई सचिवालय रहनेछ । कार्यक्रमलाई तोकिएको समयावधिभित्र सम्पन्न गर्न आवश्यकता अनुसार जिल्ला, नगरपालिका तथा गा.वि.स. तहमा खानेपानी र सरसफाइको क्षेत्रमा कार्यरत संघ संस्था, नेपाल पत्रकार महासंघ तनहुँ शाखा, गैर सरकारी संस्था, समुदायमा आधारित संस्थाहरु र विद्यालयहरु परिचालन गरिनेछ ।

५. सबै कार्यक्रममा सरसफाइ

- शिक्षा र सरसफाइ, खानेपानी र सरसफाई, व्यवसाय र सरसफाई, यातायात र सरसफाइ, पर्यटन र सरसफाइ, कृषि र सरसफाइ, स्वास्थ्य र सरसफाइ, ऊर्जा र सरसफाइ, आय आर्जन कार्यक्रम र सरसफाइ वा जीविकोपार्जन र सरसफाइ (भकारो सुधार कार्यक्रम) लाई कार्यक्रमको आधार विन्दुकोरूपमा ग्रहण गरीनेछ ।
- जिल्लाभित्र आयोजना हुने विभिन्न प्रकारका सभा, समारोह, महोत्सव, औपचारिक एवं अनौपचारिक कार्यक्रम आदिमा सरसफाईलाई छलफलको अभिन्न अंग बनाइनेछ ।

६. संचार समन्वय र सहयोग

- सरसफाइ सम्बन्धी कामको प्रचार गर्ने
- सरसफाइमा उत्कृष्ट काम गर्ने समुहका लेख, अर्न्तवार्ता प्रकाशन र प्रसारण गर्ने
- सरसफाइमा उत्प्रेरणा जगाउने सूचना, कार्यक्रम उत्पादन गरी स्थानीय संचार माध्यम रेडियो, टि.भी. र पत्रपत्रिकामा प्रसारण र प्रकाशन गर्ने
- स्थानीय स्तरमा हुने सभा गोष्ठीहरुमा सरसफाइ सम्बन्धी विषय समावेश गर्ने
- सरसफाई नै सभ्यताको पहिचान हो भन्ने नारालाई निरन्तर स्थानीय मिडियामा प्रचार प्रसार गर्ने ।
- नमूना कार्यक्रम र सूचना उत्पादन र प्रसारण गर्न आवश्यक बजेट छुट्याउने र परिचालन गर्ने
- विद्यालय, सार्वजनिक स्थानहरुमा पर्चा, पम्प्लेट, होडिङ्ग बोर्ड राख्ने
- प्रचार प्रसारमा विशेष अभियान चलाउने
- विभिन्न पक्षहरुकाविचमा अन्तरसंवाद कार्यक्रम संचालन गर्ने

७. नौलो तथा सिर्जनशील प्रविधि

- समुदाय र भौगोलिकतालाई ध्यानमा राखी अभियान संचालन गर्ने
- कम लगानी र नौलो प्रविधिको विकासमा जोड दिने
- कार्वन ब्यपारको आय जिल्ला तहमा ल्याउनका लागि राजनीतिक र प्रशासनिक पहल गर्ने ।
- बायो ग्यास निर्माणमा जोड दिदै कार्वन ब्यपारबाट प्राप्त अनुदानलाई सरसफाइमा लगानी गर्ने
- शहरी र अर्धशहरी क्षेत्रमा फोहर व्यवस्थापनलाई आय आर्जनका प्रविधिसंग जोडेर परिचालन गर्ने

८. सहकार्य र साभेदारी

कार्यक्रम राजनीतिक पार्टीहरु, जिल्ला स्थीत सरकारी कार्यालयहरु, राष्ट्रिय तथा अन्तराष्ट्रिय गैसस, गाविस, नगरपालिका, समुदायमा आधारित संस्थाहरु, महासंघहरु, सामुदायिक वन उपभोक्ता समिति, सहकारीहरु, बाल क्लव, धार्मिक संस्थाहरु, खानेपानी तथा सरसफाइ उपभोक्ता समिति, बायो ग्यास

“तनहूँको प्रतिबद्धता, सरसफाईमा पुर्णता”

कम्पनी, ग्रामीण ऊर्जा विकास कार्यक्रमका समूहहरु, विद्यालयहरु, निजी क्षेत्र, व्यवसायी संघहरु, बैंकहरु, संचार माध्यमहरु र नागरिक समाज आदिको सहकार्य र साभेदारीमा अभियानको रुपमा संचालन गरिनेछ ।

- विशेष गरी विद्यालयमा निर्माण गरिने खाने पानी तथा शौचालयको लागि शिक्षा मन्त्रालय मार्फत जिल्ला शिक्षा कार्यालयमा प्राप्त हुने अनुदान रकम प्राथमिकताको आधारमा यसै कार्यविधि अनुसार संचालन गरिनेछ ।
- सरसफाइले स्वास्थ्यमा पारेको प्रभावको अध्ययन स्वास्थ्य कार्यालयहरुको साभेदारीमा गरिनेछ ।

९.शहरी सरसफाइ

शहरी जनसंख्याको बृद्धि संगै निर्माण क्षेत्रको व्यापक बृद्धिका सन्दर्भमा स्थानीय निकायहरुले सरसफाइ सेवा र सुविधाको योजना बनाउँदा प्रविधिको लागत प्रभावकारिता, लागत सहभागिता संयन्त्र र संरचना मर्मत सम्भारको दीगोपनामा उचित ध्यान दिइनेछ । सरसफाइ पूर्वाधारको निमित्त प्रविधि र लगानीको छनौट गर्दा स्थानीय (आर्थिक, प्राविधिक र संस्थागत) क्षमता र प्रविधिको, ढाँचा, निर्माण र संचालनका सम्बन्धमा विशेष रुपले विचार गर्नु पर्दछ । व्यवस्थित अनुगमन तथा कार्यान्वयन मार्फत् वर्षातको पानीको ढल निकास सहित शहरी सरसफाइ प्रणालीको दीगोपनालाई सम्बन्धित न.पा., गा.वि.स. र जि.वि.स. भित्रका सरोकारवालाहरूसंग समन्वय र परामर्शका माध्यमबाट सुदृढ तुल्याइने छ । शहरी र अर्ध-शहरी क्षेत्रहरुमा सरसफाइ सम्बन्धी योजना तर्जुमा र कार्यान्वयन गर्दा पूर्ण सरसफाइको मर्मलाई पूर्ण रुपमा आत्मसाथ गरिनेछ । फोहरमैलाको प्रभावकारी व्यवस्थापनका लागि देहायका रणनीतिहरुलाई ध्यानमा राखिनेछ :-

- विकेन्द्रीत सरसफाइका विकल्पहरुलाई आत्मसात गर्ने ।
- फोहोर मैलालाई स्रोतमा नै कम गर्ने यसकालागि उत्पादित फोहरलाई प्रकृतिअनुसार (सडने, नसडने) छुट्याउने ।
- पूर्वाधारको योजना तर्जुमा गर्दा देखि नै फोहोर व्यवस्थापन प्रणालीको ढाँचा र संचालनका चरणमा नियमित मर्मत संभारको पक्षमा ध्यान दिने ।
- स्थानीय समुदायको सहभागिता सुनिश्चित गर्ने ।
- फोहोरमैला व्यवस्थापन प्रणालीको योजना र व्यवस्थापनका लागि स्थानीय स्तरकै उद्यमीहरुलाई संलग्न गराउने ।
- कम्पोष्ट मल बनाउने र फोहोरमैलाको पुनः प्रयोग र पुनःचक्रण (Recycle) को लागि समुदायलाई सक्षम तुल्याउने ।
- शहरी सरसफाइ सेवालार्इ अझ बढी प्रभावकारी र दक्ष बनाउन प्रदुषकले तिर्ने (Polluters pay) सिद्धान्तको विकास र कार्यान्वयन गर्ने ।
- सकेसम्म वर्षातको पानी, घरायसी सरसफाइको फोहर, औद्योगिक प्रदूषण र जोखिम प्रकृतिका अस्पताल र औद्योगिक प्रतिष्ठानबाट निष्काषित हुने फोहर मैलाको अलग अलग संकलन, प्रशोधन र विसर्जन प्रणालीको व्यवस्था गर्ने ।

“तनहूँको प्रतिबद्धता, सरसफाईमा पुर्णता”

- तनहूँ जिल्लामा गुडने सार्वजनिक एवं निजी सवारी साधनमा फोहरफाल्ने भाडोको व्यवस्था अनिवार्यरूपमा गर्ने र त्यसको विसर्जन निर्धारित ठाउँमा मात्र गर्ने
- प्लाष्टिकको भोलाको प्रयोगलाई निरुत्साहित गर्ने र यसको उचित विसर्जनको व्यवस्था मिलाउने

१०. लैङ्गिक मूलप्रवाहीकरण र समावेशीकरण

सरसफाई सम्बन्धी सबै कार्यक्रम र क्रियाकलापहरूमा लैङ्गिक संवेनशीलतालाई आत्मसाथ गरिनेछ । जिल्ला तहका सहजकर्ता लगायत सबै तहका समन्वय समितिहरूमा कम्तिमा पनि एक तिहाइ सदस्यहरू महिला हुनुपर्ने प्रावधानलाई सुनिश्चित गरिनेछ । सल्लाहकार टोलीमा समेत समुचित ढङ्गले लैङ्गिक सन्तुलन कायम गरिनेछ । यसैगरी क्षमता अभिवृद्धि सम्बन्धी सबै तालिम/कार्यशालाहरूमा पनि सहभागीहरूको लैङ्गिक सन्तुलन मिलाइनेछ । लैङ्गिक सम्वेदनशीलतालाई ध्यानमा राखी वकालत र सूचना, शिक्षा तथा संचार सामग्रीहरू तयार पारिनेछ । महिला सहभागीतालाई कार्यक्रम संचालनका सम्पूर्ण चरणहरूमा सुनिश्चित गरिनेछ । समुदायमा पछाडी परेको वर्ग (दलित जनजाती) समुदायलाई समन्वय समितिमा उचित स्थान दिइनेछ भने कार्यक्रमका प्रत्येक चरणमा सम्मानजनक सहभागिता सुनिश्चित गरिनेछ । पछाडि परेको वर्ग समुदायलाई क्षमता अभिवृद्धिका कार्यक्रम मार्फत सक्षम बनाइनेछ ।

९. क्रियाकलापहरू

९.१ प्रवर्द्धनात्मक कृयाकलापहरू

- पोस्टर, ब्रोसुर पम्प्लेट, भित्ते लेखन, होर्डिङ्ग बोर्ड आदि जस्ता प्रचारात्मक तथा प्रसारात्मक सामग्रीहरू उत्पादन तथा वितरण गर्ने,
- नगरपालिका, गाविस ले पूर्ण सरसफाई हुने घर, बडा लाई परिचय पत्र बनाइ वितरण गर्ने र सो को लगत अध्याबधी गर्ने,
- सरकारी कार्यालय, गैरसरकारी कार्यालयमा सरसफाई तथा स्वच्छता सम्बन्धि घोषणा पत्र जारी गर्ने
- पत्रपत्रिका, टीभी, रेडियोमा सरसफाई तथा स्वच्छतासम्बन्धी गतिविधि, सूचना सफलताका कथा सम्बन्धी जानकारी तथा कार्यक्रम प्रचार प्रसार गर्ने ।
- सरसफाइलाई हरेक वर्ष, पर्वका रूपमा भव्य जुलुस/आमसभा गरी प्रचारात्मक प्रकारले कार्यक्रम गर्ने ।
- खानेपानी, सरसफाई तथा स्वच्छता सम्बन्धी सार्वजनिक सुनवाई तथा प्रगति समिक्षा M-WASH-CC, V-WASH-CC ले गर्ने ।
- जिल्लास्तर, नगरपालिका तथा गाविस स्तर सम्मका राजनैतिक दलका कार्यकर्ताहरूलाई खुल्ला दिसा मुक्त पश्चातको अवस्था र पूर्ण सरसफाई अभियान सम्बन्धी संवेदनशील बनाउन कम्तीमा एक दिने प्रशिक्षण कार्यक्रमहरू सञ्चालन गर्ने ।

“तनहूँको प्रतिबद्धता, सरसफाईमा पुर्णता”

- खानेपानी, सरसफाई तथा स्वच्छता सम्वन्धी बाल भेलाको आयोजना गरी (जिल्ला बालमञ्च मार्फत) बाल कार्यक्रम गर्ने र उचित पुरस्कारको व्यवस्था गरी बालबालिकाहरुलाई प्रोत्साहन गर्ने ।
- सामुदायिक र संस्थागत दुवै विद्यालयहरुका सेवा क्षेत्रहरुमा पूर्ण सरसफाईका क्रियाकलापहरु संचालन गर्ने

९.२ प्रोत्साहनमूलक कार्यक्रमहरु

- नगरपालिका, गा.वि.स. ले पूर्ण सरसफाई तथा स्वच्छताको आनीबानीमा परीवर्तन भएको घर परिवारलाई विभिन्न प्रकारका सुविधामा प्राथमिकता प्रदान गर्ने । सेवा प्रदायक निकायले आफ्नो कार्यसम्पादनको क्रममा सम्पर्कमा आएका व्यक्ति तथा संस्थालाई पूर्ण सरसफाई बनाउने सल्लाह दिने र सम्भव भएमा पूर्ण सरसफाई बनाउने अन्तिम मिति सहितको प्रतिबद्धता गराउने ।
- पूर्ण सरसफाई भएका घरका विद्यार्थीलाई शिक्षा कार्यालयबाट प्रोत्साहन गर्ने ।
- जिल्लाका विभिन्न निकायबाट प्रवाह गरिने सेवा सुविधामा पनि पुर्ण सरसफाई भएका घर परिवार र स्थानीय निकायलाई विशेष प्राथमिकता दिने
- पूर्ण सरसफाई घोषणा गर्ने गाविसहरुलाई जिविसबाट दिने योजना कार्यक्रममा विशेष प्राथमिकता दिने र निर्धारित समयमा पूर्ण सरसफाईको आधारभूत मापदण्ड पुरा गर्न नसक्ने गाविसलाई प्रदान गरिने सहयोगमा कमी ल्याउने ।

९.३ क्षमता अभिवृद्धि

जिल्लास्तर

- जिल्ला खानेपानी, सरसफाई तथा स्वच्छता समन्वय समितिका सदस्य संस्था एवं अन्य सरोकारवालाहरुलाई लक्षित गरी चेतनामुलक अभिमुखिकरण जस्ता कार्यक्रम र गोष्ठीहरु सञ्चालन गरी सरोकारवालाहरुको क्षमता अभिवृद्धि गराउने ।
- जिल्ला स्तरीय सरोकारवालाहरु, कार्यदलका प्रतिनिधि, राजनैतिक संयन्त्रका प्रतिनिधि, संबन्धीत सामाजिक संघ संस्थाहरु, सञ्चार प्रतिनिधिहरुको अन्य केही नमूना जिल्लाहरुमा अध्ययन/अवलोकन भ्रमणको आयोजना गर्ने ।
- खानेपानी सरसफाई तथा स्वच्छता सम्वन्धि सुचना संकलन, प्रकाशन तथा प्रशारण गर्न जिल्ला स्थीत संचार कर्मिहरुको ज्ञान सिप र क्षमता अभिवृद्धिगर्ने कार्यक्रम आयोजना गर्ने
- स्वच्छता तथा सरसफाईको आनीबानी परीवर्तन सहजकर्ता को तालिम संचालन गर्ने र तालिम पश्चात नगरपालिका, गा.वि.स. हरुमा सहजकर्ता परीचालन गर्ने ।

नगरपालिका, गाविसस्तर

- नगर प्रमुख, कार्यकारी अधिकृत र सम्बन्धित क्षेत्र हेर्ने व्यक्ति, गाविस सचिव र राजनैतिक संयन्त्रका प्रतिनिधिहरू तथा सम्पर्क व्यक्तिकोलागि अभिमुखीकरण कार्यक्रम संचालन गर्ने ।
- कार्यक्रममा क्रियाशिल हुने संस्थाहरू पहिचान गर्ने र तिनिहरूको क्षमता अभिवृद्धि गर्दै निश्चित कार्ययोजनाका साथ कामगर्ने वातावरण तयार पार्ने ।
- उत्प्रेरणाको लागि स्थानीय सहजकर्ताको तालिम तथा अभिमुखीकरण संचालन गर्ने । गाविसमा कार्यरत सामाजिक परीचालकलाई (थप सुबिधा दिइ) आनीबानी परिवर्तन सहजकर्ताको रूपमा परीचालन गर्ने ।
- उत्प्रेरणाको लागि बडा,गा.वि.स. र नगर तहमा उत्प्रेरक छनौट गरी तालिम दिइनेछ । यस्ता उत्प्रेरक, महिला सामुदायिक स्वास्थ्य स्वयंसेविका (FCHV) शिक्षक, सामाजिक कार्यकर्ता, अगुवा महिला हुन सक्नेछन् । महिला सामुदायिक स्वास्थ्य स्वयंसेविकाहरूलाई प्रोत्साहन दिइ यो अभियानमा परीचालन गरीनेछ ।

९.४ जिल्ला, नगरपालिका, गाविस तहमा कार्यपद्धति

जिल्ला, नगरपालिका, गाविस स्तरको खानेपानी, सरसफाइ तथा स्वच्छता समन्वय समिति (D-WASH-CC, M-WASH-CC, V-WASH-CC) ले यस क्षेत्रमा विषय विशेषज्ञको भुमिका निर्वाह गर्नेछ । जिल्ला, नगरपालिका, गाविसमा पूर्ण सरसफाई सम्बन्धी क्रियाकलापलाई समन्वय गर्न जिल्ला, नगरपालिका, गाविस स्तरको खानेपानी, सरसफाइ र स्वच्छता समन्वय समिति हरूको संजाल हुनेछ । पूर्ण सरसफाई संग सम्बन्धित कुराहरू छलफल गर्न र बडा,गाउँ स्तरमा भएको प्रगतिको समीक्षा गर्न D-WASH-CC, M-WASH-CC/V-WASH-CC को बैठक प्रत्येक महिनामा वस्नेछ, भने यसको संजालको बैठक प्रत्येक ४ महिनामा वस्नेछ ।

१०.पूर्ण सरसफाइ तथा स्वच्छताको आनीबानी परिवर्तनका सूचकहरू

पूर्ण सरसफाइ तथा स्वच्छता को आनीबानी परिवर्तन यो रणनीतिक कार्ययोजनाको अन्तिम लक्ष्य हो । जब कुनै समुदाय,बडा, गा.वि.स. वा नगरपालिकाले स्वच्छता तथा सरसफाइ सम्बन्धी आनीबानीमा पुर्ण परिवर्तनको अवस्था हासिल गर्छ, एउटा भव्य भेला आयोजना गरीनेछ, जसले सफल हुनेलाई पुरस्कार र अन्यलाई हौसला र प्रतिबद्ध हुने मौका पनि दिनेछ । यस्तो भेलामा स्थानीय सरकारी अधिकारी, राजनीतिक नेताहरू, पत्रकार, संचारमाध्यमका प्रतिनिधि, समुदायका अगुवाहरू आदि सबैलाई निम्तो दिइनेछ । बडा/समुदाय/सामाजिक गाउँमा स्वच्छता तथा सरसफाइको आनीबानीमा पुर्ण परिवर्तन भएको प्रमाणीकरण गर्ने केही प्रस्तावित सूचकहरू तल दिइएको छ ।

“तनहुँको प्रतिबद्धता, सरसफाईमा पुर्णता”

पूर्ण सरसफाई तथा स्वच्छताको आनीबानी परीर्बतन का सूचकहरु
(Total sanitation and hygiene Behaviour Change indicators)

जिल्ला नगरपालिका, गा.वि.स
घरमुलीको नाम परीवार संख्या.....
भिन्न क्षमता भएका व्यक्तिहरुको संख्या भिन्न क्षमताको प्रकार.....

खण्ड १, ब्यक्तिगत, घरायसी तह

निम्न बिधी तथा अभ्यासहरु परीवार तथा समुदायका सबै सदस्यहरुले प्रयोग तथा अभ्यास गरेको हुनु पर्नेछ		बिधी तथा अभ्यास लागु गरिएको छ/छैन	कैफियत
१	पानी भण्डारण, शुद्धिकरण तथा व्यवस्थापन		
१	पानी जम्मा गर्नु भाँडो सफा		
२	पानीको भाँडो बिकोले छोपिएको		
३	पानीको भाँडो बच्चाले नभेट्ने गरि राखिएको		
४	पानीको भाँडो जनावरहरुले नभेट्ने गरि राखिएको		
५	भाँडोबाट पानी चलाउँदा सफा जगको प्रयोग गर्ने गरेको		
६	पानी पिउदा सफा ग्लास वा कपमा खन्याएर खाने गरेको		
७	पानी उमालेर वा फिल्टर गरेर वा क्लोरिन हालेर वा पानीलाई घाममा राखेर वा सोडिस विधिको प्रयोग गरेर पिउने गरेको		
२	दिसाको व्यवस्थापन		
८	परीवारका सबै सदस्यहरुले चर्पीमा मात्र दिसा गर्ने गरेको		
९	बच्चा वा असक्तको दिसा कोपरा वा प्लाष्टिकको भोलामा जम्मा गरी चर्पीमा फाल्ने गरेको		
३	ब्यक्तिगत सरसफाई		
१०	जोखिमपूर्ण अवस्था जस्तै दिसा गरेपछि, बच्चाको दिसा वा दिसा गरेको भाँडो सफा गरेपछि, खाना खानु अघि, खाना तयार गर्नु अघि, बच्चालाई खुवाउनु अघि, पशुहरुको हेरचाह, खेतबारीको काम तथा फोहोर चलाएपछि, साबुन पानीले हात धुने बानी		
११	साबुन, तौलिया र हात धुने प्लेटफार्मको उपलब्धता		
१२	नियमित रुपमा नड काट्ने, कपाल सफा गर्ने र कोर्ने, अनुहार सफा गर्ने, हप्तामा कम्तीमा एक पटक नुहाउने, प्रत्येक दिन दात माक्ने आदि		
४	ठोस तथा तरल फोहोरको व्यवस्थापन		
१३	तरल किसिमको फोहोरको खाडल छोपिएको र भिँगा, किरा, लामखुटे पस्नबाट रोकिएको		

“तनहुँको प्रतिबद्धता, सरसफाईमा पुर्णता”

१४	भाँडा भाग्ने ठाउँको व्यवस्था गरिएको र भाँडा भाग्ने ठाउँ सफा		
१५	भाँडा सुकाउने ठाउँको व्यवस्था गरिएको		
१६	ठोस किसिमको कुहिने प्रकारका फोहोर फाल्ने खाडलको व्यवस्था		
१७	ठोस किसिमको नकुहिने प्रकारका फोहोर फाल्ने खाडलको व्यवस्था		
५	घरायसी सरसफाई तथा गोठको ब्याबस्था		
१८	घरभित्र धुँवा छैन		
१९	घर भित्रको सरसफाइ		
२०	घर वरिपरिको सरसफाइ		
२१	घाम लाग्ने ठाउँमा लुगा सुकाउने व्यवस्था		
२२	पक्षी तथा गाइवस्तुहरुको लागि गोठको व्यवस्था		
६	महिनावारी भएको बेलाको सरसफाई		
२३	महिनावारी हुँदा चाहिने सामग्रीहरुको उपलब्धता र प्रयोग		
२४	महिनावारीमा प्रयोग गरिएको सामग्रीहरुको विसर्जन गर्ने व्यवस्था		
२५	महिनावारी हुँदा प्रयोग गरिएका सामानहरु चलाएपछि साबुन पानीले हात धुन		
७	खाद्य ब्याबस्थापन		
२६	खाना तथा भाँडाहरु राख्नको लागि तखता वा च्याक		
२७	खाना राखिएको भाँडा छोपिएको		
२८	बच्चा तथा जनावरहरुले नपुग्ने ठाउँमा खाना राखिएको		
२९	वासी खानेकुरा नखाने गरेको		

खण्ड २, संस्थागत तथा वातावरणिय तह

	जिल्ला.....गा.बि.स.....वार्ड नं.....संस्थाको नाम.....		
८	वातावरणीय सरसफाइ		
३०	गाउँ , टोल, बाटो को सरसफाइ		
३१	खोला, नहर,नदी, ढलको सरसफाइ		
९	संस्थागत सरसफाइ		
३२	माथी नं १,२ र ४ मा उल्लेखित सबै विधी तथा अभ्यासहरु गरेको		
३३	सबै संस्थाहरुमा महिला र पुरुषका लागि वेगलावेगलै सफा, स्वच्छ र पर्याप्त संख्यामा चर्पी भएको		
३४	संस्थागत चर्पीहरु “भिन्न क्षमता भएका” ब्यक्तिका लागि पनि प्रयोग गर्न सकिने		
३५	सबै विद्यालयले स्वास्थ्य र सरसफाइ कार्यक्रम स्थायी रुपले संचालन गरेको		

११ पूर्ण सरसफाइ तथा स्वच्छता को आनीबानी परीवर्तन –पुष्टि गर्ने प्रक्रिया, घोषणा , पुरस्कार तथा प्रोत्साहनको ब्यबस्था

“तनहुँको प्रतिबद्धता, सरसफाईमा पुर्णता”

कुनै पनि समुदाय, बडा, गा.बि.स, नगरपालिका या जिल्लालाई पूर्ण सरसफाई तथा स्वच्छताको आनीबानी परीवर्तन घोषणा गर्न माथि उल्लेखित सूचकहरु पुरा भएको हुनु पर्दछ । कुनै पनि स्थानीय निकाय तथा समुदायले पूर्ण सरसफाईको न्यूनतम सूचक पुरा गरेपछि निम्न प्रक्रियाहरु पुरा गरी उक्त निकायलाई पूर्ण सरसफाईको मान्यता प्रदान गरिनेछ ।

- सामुदायिक परिचालकहरुले गाविस न.पा. भित्रका प्रत्येक घरधुरीमा गई माथी उल्लेखित सुचकहरु प्रमाणीकरण गर्ने
- D-WASH-CC, V-WASH-CC, M-WASH-CC वाट आफनो निकाय पूर्ण सरसफाई भएको व्यहोरा उल्लेख गरी सो को प्रमाणीकरणकालागि सरसफाई गुरु योजनाले निर्धारण गरेको निकाय समक्ष अनुरोध गर्ने
- सम्बन्धि निकायवाट पूर्ण सरसफाईको मान्यताकालागि अनुरोध भए वमोजिम अधिकार प्राप्त निकायले अनुगमन समिति मार्फत अनुगमन गरी तोकिएको मापदण्ड पुरा गरेको भए घोषणाको लागि अनुमति प्रदान गर्नेछ ।
- प्रत्येक घरधुरीमा माथी उल्लेखित सूचकहरु उल्लेख भएका स्टीकर टाँस्ने

११.१ पूर्ण सरसफाई तथा स्वच्छताको आनीबानी परीवर्तन को पुष्टि गर्ने ब्यक्ति तथा निकायहरु

- व्यक्ति
- परिवार
- उक्त परिवारकोवारेमा जानकारी राख्ने छिमेकी
- समाजिक कार्यकर्ता
- स्वभाविक नेताहरु वा खुलादिसा मुक्त भएका अन्य समुदायका मानिसहरु
- जिल्ला खानेपानी, स्वास्थ्य तथा सरसफाई समन्वय समिति र नगरपालिका, गा.बि.स.खानेपानी, स्वास्थ्य तथा सरसफाई समन्वय समिति
- जिल्लास्तरका सरकारी कार्यालयका कर्मचारीहरु
- गैर सरकारी संस्थाका प्रतिनिधिहरु
- शिक्षकहरु
- समाजका अन्य सदस्यहरु
- वालक्लव र विद्यार्थीका प्रतिनिधिहरु

११.२ पूर्ण सरसफाई तथा स्वच्छताको आनीबानी परीवर्तन क्षेत्र घोषणा भई सके पछि पुरस्कार या प्रोत्साहनको व्यवस्था

- पुरस्कृत गर्ने प्रणालीको खाका जि.बि.स.,नगरपालिका, गा.वि.स. ले तयार गर्नेछन् ।

“तनहूँको प्रतिबद्धता, सरसफाईमा पुर्णता”

- यस्तो पुरस्कार सार्वजनिक पहिचान अर्थात अवस्था हेरिकन रकम वा सामाग्रीको रूपमा पनि हुन सक्छ ।
- कार्य सम्पादनको आधारमा राम्रो वा उत्कृष्ट स्तरको काम गर्ने स्वयंसेवक, स्वास्थ्यकार्यकर्ता, सम्पर्क व्यक्ति, महिला कार्यकर्ता, WASH संस्थाहरुका प्रतिनिधिहरु तथा अगुवा सहजकर्ताहरुको लागि उनीहरुको पेशालाई थप सहयोग पुऱ्याउने खालका तालिमका अवसरहरु प्रदान गर्नु पनि उपयुक्त किसिमको पुरस्कार हुन सक्छ ।

१२. श्रोत व्यवस्थापन

कार्यक्रमलाई निर्धारित समयमा सफलताको विन्दुमा पुऱ्याउनकालागि आर्थिक, प्राविधिक, मानविय तथा अन्य प्रकारका श्रोतहरु परिचालन गर्नुपर्दछ । यसकालागि स्थानीय तहमा उपलब्धहुने श्रोतको परिचालनमा विशेष जोड दिइनेछ भने सम्पूर्ण साभेदारहरुसंग रहेका सम्भावनाहरुको अधिकतम प्रयोगको प्रयास गरिनेछ ।

१२.१ मानवीय संशाधन

सरोकारवाला पक्षहरुसंग भएको मौजुदा जनशक्ती नै यो अभियानको मुख्य जनशक्ती हुनेछ । आवश्यकता अनुशार विषेशज्ञ जनशक्तिको समेत प्रयोग गरिनेछ । विषेशज्ञ जनशक्तिको व्यवस्थापनमा प्रमुख सरोकारवाला नै वढी जिम्मेवार रहनेछन । पूर्ण सरसफाइ अभियानमा निम्नानुसारको जनशक्ती परीचालन गरीने छ ।

- शिक्षक, विद्यार्थी तथा बालसमुहका सदस्यहरु
- जिल्ला, नगर तथा गाविस स्तरका खानेपानी , सरसफाइ तथा स्वच्छता समन्वय समितिका पदाधिकारीहरु
- गाविस तथा नगरपालिका स्तरमा कार्यरत कर्मचारीहरु
- पूर्ण सरसफाइ तथा स्वच्छता को आनीवानी परिवर्तनका सहजकर्ताहरु ,उत्प्रेरकहरु
- महिला स्वास्थ्य स्वयंसेविका, स्थानीयस्तरमा गठित समुहमा (आमा समूह, बालक्लव, क्लव)
- सामुदायिक वन उपभोक्ता समूहका प्रतिनिधि एवम् सदस्यहरु, खानेपानी उपभोक्ता समूहका प्रतिनिधि एवम् सदस्यहरु
- राजनैतिक दलका प्रतिनिधिहरु
- सञ्चार कर्मीहरु
- कर्मचारीहरु
- सुरक्षा निकाय, दातृ निकाय र सहकारी संस्थाका प्रतिनिधिहरु, यातायात व्यवसायीहरु
- निजिक्षेत्र,
- नागरिक समाजका सदस्यहरु

“तनहूँको प्रतिबद्धता, सरसफाईमा पुर्णता”

- टोल विकास संस्थाका पदाधिकारी
- आदिवासी जनजाती, महिला, दलितका गाउँस्तरीय समन्वय समितिहरु
- उद्योग वाणिज्यसंघका पदाधिकारीहरु

१२.२ आर्थिक स्रोत

यस अभियान संचालनकालागि आवश्यक पर्ने स्रोतको व्यवस्थापन नेपाल सरकार, दातृनिकाय, राष्ट्रिय तथा अन्तराष्ट्रिय गैससहरु, निजीक्षेत्र, स्थानीयन निकायहरु, स्थानीय स्तरका संघसंस्थाहरु, समुदायमा आधारित संघसंस्थाहरु, समुदाय, परिवार तथा व्यक्तिवाट गरिनेछ । निम्नानुसारका सरोकारवालाहरुवाट पाँच वर्षकालागि तपसिल बमोजिमको बजेट संकलन तथा परीचालन हुने अपेक्षा गरिएको छ ।

अनुमानीत आम्दानी

कं स	कार्यक्रम	प्रतिवर्ष	जम्मा रकम
1	जिविस		
2	गाविस तथा नगरपालिका		
3	एल जि सि डि पी		
4	पश्चिम नेपाल ग्रामिण खा.पा.तथा स. परीयोजना		
5	खानेपानी तथा सरसफाइ सव डिभिजन कार्यालय		
6	महिला तथा बालबालिका कार्यालय		
7	जिल्ला शिक्षा कार्यालय		
8	जिल्ला स्वास्थ्य कार्यालय		
9	रेडकस सोसाइटी		
10	सामुदायिक वन उपभोक्ता समिति		
11	UNICEF		
12	UN Habitat		
13	British Welfare		
14	HELVETAS		

“तन्हूँको प्रतिबद्धता, सरसफाईमा पुर्णता”

15	NEWAH		
16	FUND BOARD		
17	NGOs		

“तनहुँको प्रतिबद्धता, सरसफाईमा पुर्णता”

अनुमानीत खर्च

क्र.सं.	कार्यक्रम	प्रतिवर्ष	जम्मा रकम
१	जिल्ला सरसफाई सचिवालय संचालन	१०००००	५०००००
२	DWASHCC बैठक ६ पटक प्रति वर्ष र संजाल बैठक वर्षको ३ पटक	२५००००	१२५००००
३	आनीबानी परीवर्तन सहजकर्ता Behaviour Change Facilitator परीचालन ३ जना	५४००००	२७०००००
४	M/VWASHCC बैठक	१०००००	५०००००
५	बडा, समुदाय तहमा उत्प्रेरक र FCHVs परीचालन १५ जना प्रति गा.वि.स	३४०००००	१७००००००
६	गा. वि. स. तहमा समुदाय परीचालक परीचालन १ जना प्रति गाविस	५८००००	२९०००००
७	IEC materials	३०००००	१५०००००
८	संचार तथा आम संचार परीचालन	३०००००	१५०००००
९	पूर्ण सरसफाइ तथा आनीबानी परीवर्तन अभियान	१०००००००	५०००००००
१०	अनुगमन, मुल्यांकन	५०००००	२५०००००
११	पूर्ण सरसफाइ तथा स्वच्छताको आनीबानी परीवर्तन घोषणा	१००००००	५००००००
१२	खानेपानी योजना संचालन तथा मर्मत	२००००००००	१००००००००
१३	Land fill site	१०००००००	५०००००००

“तनहुँको प्रतिबद्धता, सरसफाईमा पुर्णता”

१४	सार्वजनिक शौचालय निर्माण	५००००००	२५००००००
१५	संस्थागत शौचालय निर्माण	३००००००	१५००००००
१६	क्षमता अभिवृद्धि तालिम आदि	१००००००	५००००००
१७	समिक्षा, रिपोर्ट तयारी आदि	१०००००	५०००००
१८	प्रसासनिक खर्च व्यवस्थापन	५०००००	२५०००००
१९	अन्य साभेदार संस्था परिचालन	५०००००	२५०००००
२०	प्रभाव अध्ययन तथा विश्लेषण	२०००००	१००००००
२१	सरसफाई स्रोत केन्द्र स्थापना तथा व्यवस्थापन	१०००००	५०००००
२२	अन्य स्थानको अध्ययन भ्रमण	५०००००	२५०००००
२३	मोटरसाइकल खरिद २ वटा, ल्यापटप, फोटोकपि, प्रिन्टर		१००००००
	कुल जम्मा	२३७९७००००	११८९८५००००

१२.३ सरोकारवाला पक्षको भूमिका र जिम्मेवारी :

क्र. सं.	सरोकारवाला पक्षको विवरण	भूमिका र जिम्मेवारी
क.	सरकारी निकाय	
	१. जिल्ला विकास समितिको कार्यालय, तनहुँ	<ul style="list-style-type: none"> ● DWASHCC को नेतृत्व गर्ने । ● कार्यक्रमको मुख्य नेतृत्व लिई स्रोतको खोजी गर्ने, परिचालन र व्यवस्थापन गर्ने । ● सबै सरोकारहरूसँग समन्वयकारी भूमिका निर्वाह गर्ने । ● जिल्लाको सरसफाई सम्बन्धी रणनीतिक कार्य योजनाहरु तयारी गर्ने । कार्यक्रमको अनुगमन र मूल्याङ्कन गर्ने ।
	२. खा.पा.तथा स.स.डि.का., तनहुँ	<ul style="list-style-type: none"> ● कार्यक्रमको मुख्य सहयोगीको भूमिकामा रही आफ्नो कार्यालयमा उपलब्ध आर्थिक र मानविय स्रोतलाई खानेपानी र सरसफाईको क्षेत्रमा परिचालन गर्ने । ● DWASHCC को निर्णयको कार्यान्वयन गर्ने । ● सरसफाई सम्बन्धी रणनीतिक योजना तयारी गर्ने ।
	३. जिल्ला शिक्षा कार्यालय, तनहुँ	<ul style="list-style-type: none"> ● विद्यालयको अगुवाईमा पूर्ण सरसफाई कार्यक्रमको नेतृत्व गर्दै हरेक विद्यालयमा पूर्ण सरसफाई कार्यक्रम संचालन गर्ने । ● DWASHCC को निर्णयहरु कार्यान्वयन गर्न सहयोग गर्ने
	४. जिल्ला स्वास्थ्य कार्यालय, तनहुँ	<ul style="list-style-type: none"> ● जिल्लाका हरेक स्वास्थ्य, उपस्वास्थ्य चौकीहरु मार्फत, हात धुने र अन्य सरसफाई कार्यक्रमलाई अगाडि बढाउने । पूर्ण सरसफाई कार्यक्रममा स्वयंसेविका, मासिकाहरुलाई परिचालन गर्ने ।

“तनहुँको प्रतिबद्धता, सरसफाईमा पुर्णता”

		<ul style="list-style-type: none"> ● DWASHCC को निर्णहरु कार्यन्वयन गर्न सहयोग गर्ने
५. जिल्ला वन कार्यालय, तनहुँ		<ul style="list-style-type: none"> ● जिल्लाका हरेक सामुदायिक तथा नीजि वन समूहको आर्थिक स्रोत र जनशक्तिलाई सरसफाईको क्षेत्रमा प्रयोग गर्न मुख्य भूमिका निर्वाह गर्ने । ● वन सेवा केन्द्रहरुलाई समेत पूर्ण सरसफाई अभियानमा लगाउने ।
६. जिल्ला कृषि विकास कार्यालय, तनहुँ		<ul style="list-style-type: none"> ● कृषि सेवा केन्द्रहरुको अगुवाईमा स्थानीय कृषि समूहलाई सरसफाईको क्षेत्रमा काम गर्न लगाउने । ● जैविक कृषि प्रणालिलाई प्रवर्द्धन गर्ने
७. जिल्ला पशु सेवा कार्यालय, तनहुँ		<ul style="list-style-type: none"> ● तनहुँ जिल्लामा गाईवस्तु तथा पशुपंक्षीहरुको व्यवस्थित पालन गर्नको लागि गोठ तथा मलखाद व्यवस्थापनमा मुख्य भूमिका खेल्ने । ● पशुजन्य रोगबाट बच्न सक्ने उपायहरु बारे कार्यक्रम संचालन गर्ने । ● चरिचरणको व्यवस्था गर्ने
८. सहकारी डिभिजन कार्यालय, तनहुँ		<ul style="list-style-type: none"> ● सहकारी संस्था र वचत समूहलाई वचतको केही अंश सरसफाई कार्यमा खर्च गर्न लगाई अभियानमा उत्प्रेरकको भूमिका निर्वाह गर्ने ।
९. व्यास नगरपालिकाको कार्यालय, तनहुँ		<ul style="list-style-type: none"> ● न.पा. क्षेत्रभित्र पूर्ण सरसफाई अभियानको मुख्य नेतृत्व प्रदान गर्ने ● मौजुदा जनशक्ति र आर्थिक स्रोत परिचालन र व्यवस्थापन गर्ने ।
१०. गा.वि.स.हरु		<ul style="list-style-type: none"> ● स्थानीय स्तरमा नेतृत्व प्रदान गर्ने । ● स्थानीय साधन स्रोतको उपयुक्त उपभोग गर्न लगाउने । ● स्थानीय सरोकारवालाहरूसँग समन्वयकारी भूमिका खेल्ने ।
११. महिला तथा बालबालिका विकास कार्यालय, तनहुँ		<ul style="list-style-type: none"> ● महिला सहभागिता अभिवृद्धि गर्नकालागि शसक्तिकरणका कार्यक्रम संचालन गर्ने ● समूहहरु परिचालन गर्ने । ● बालबालकहरुलाई सरसफाई सम्बन्धि कार्यमा लाग्न सक्षम बनाउने ● DWASHCC को निर्णहरु कार्यन्वयन गर्न सहयोग गर्ने
ख.	राजनैतिक दलहरु	<ul style="list-style-type: none"> ● पूर्ण सरसफाई अभियानमा निति निर्माण गर्ने ● अभियान कार्यन्वयनको वातावरण बनाइदिने ● अनुगमन तथा मुल्याङ्कनका हरेक तहमा सक्रिय भूमिका निर्वाह गर्ने
ग.	दातृ निकाय <ul style="list-style-type: none"> ● RWSSP-WN ● UNICEF 	<ul style="list-style-type: none"> ● प्राविधिक तथा विशेषज्ञ सेवा उपलब्ध गराउने ● आर्थिक स्रोत उपलब्ध गराउने तथा खोजी गर्ने । ● कार्यक्रममा सहजीकरणको भूमिका निर्वाह गर्ने ।
घ.	उद्योग वाणिज्य संघ	<ul style="list-style-type: none"> ● सरसफाई अभियानलाई सफल बनाउन नीजि क्षेत्रको परिचालन गर्ने ● स्थानीय स्रोत र जनशक्ति परिचालन गर्न सहयोग गर्ने ● नगरपालिका गाविसका सरसफाई अभियानमा सहकार्य र सहयोग गर्ने ● DWASHCC को निर्णहरु कार्यन्वयन गर्न सहयोग गर्ने
ङ.	नेपाल पत्रकार महासंघ, खानेपानी सरसफाई तथा स्वच्छता पत्रकार मञ्च, संचार गृह तनहुँ	<ul style="list-style-type: none"> ● अभियानको प्रचारप्रसार गर्ने ● अनुगमन कार्यमा सहयोग गर्ने
च.	स्थानीय गैरसरकारी संघ संस्था	<ul style="list-style-type: none"> ● पूर्ण सरसफाईलाई संस्थाको कार्ययोजनामा राखी कार्यन्वयन गर्ने ● सामाजिक परिचालनको कार्य गर्ने । ● DWASHCC को निर्णहरु कार्यन्वयन गर्न सहयोग गर्ने

“तनहुँको प्रतिबद्धता, सरसफाईमा पुर्णता”

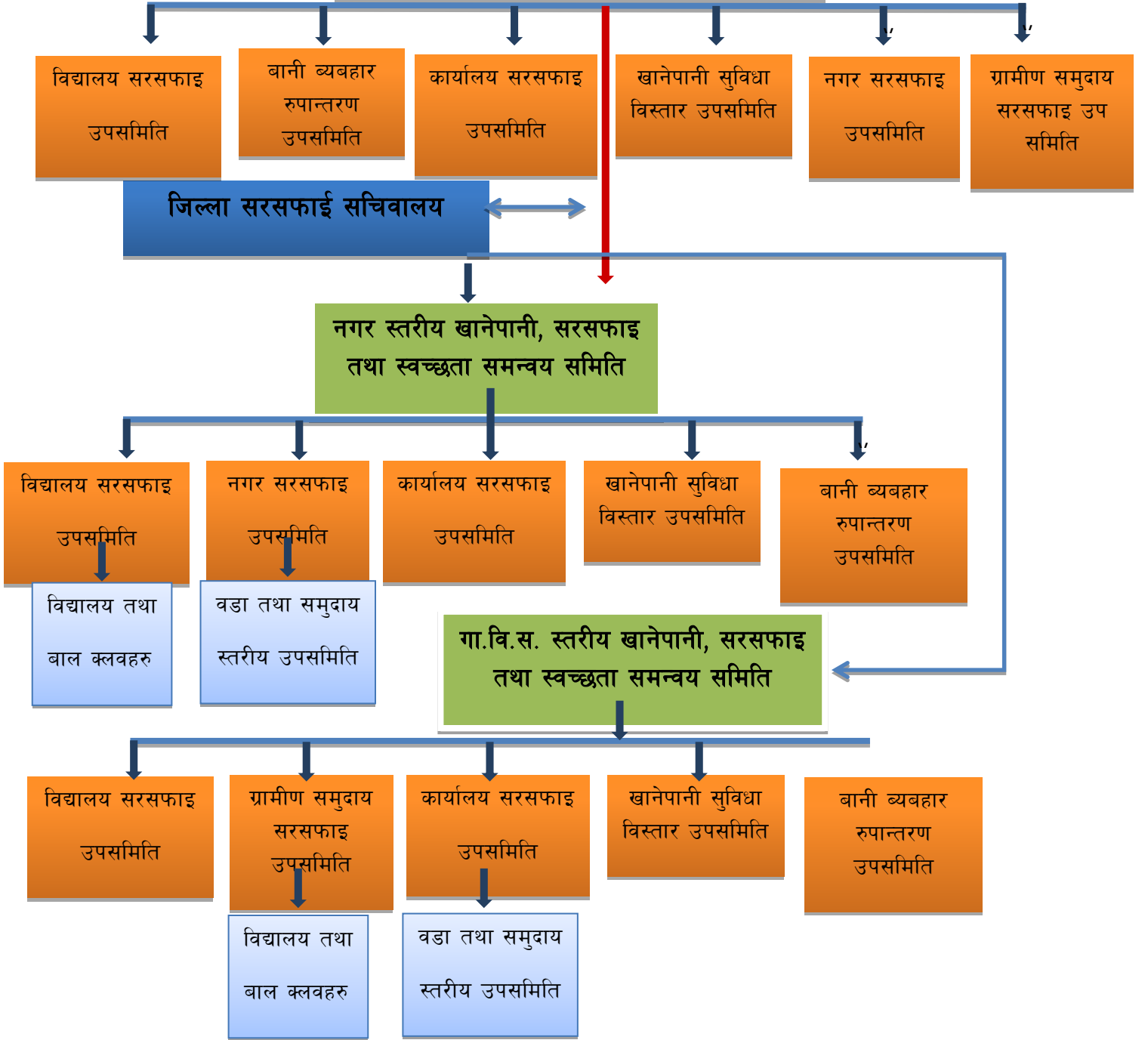
छ.	समुदायमा आधारित स्थानीय संघ संस्थाहरु	<ul style="list-style-type: none"> ● पूर्ण सरसफाईलाई संस्थाको कार्ययोजनामा राखी कार्यान्वयन गर्ने ● स्थानीय स्तरमा रही जिल्लाबाट प्राप्त तथा आफ्नो संघ संस्थामा मौजुदा आर्थिक स्रोत तथा जनशक्ति परिचालन गर्ने ।
ज.	अनुसन्धान तथा खोजकर्ताहरु	<ul style="list-style-type: none"> ● अनुसन्धान तथा खोजकार्य पूर्ण सरसफाईमा आधारित रहेर गर्ने ।
झ.	नागरिक समाज	<ul style="list-style-type: none"> ● अभियानलाई सकारात्मक ढंगबाट समाजमा वुम्न सहयोग गर्ने
ञ.	दलित, जनजाति महिला समिति	<ul style="list-style-type: none"> ● प्रत्येक समितिले आ आफ्नो समिति अर्न्तगतका वर्गलाई सरसफाई अभियानमा परिचालन गर्न सहयोग पुर्याउने

१३ संगठनात्मक ढांचा

पूर्ण सरसफाई अभियान सञ्चालनको लागि नेपालको सरसफाई गुरु योजना र तनहुँ जिल्लामा सञ्चालित खुला दिसामुक्त अभियानमा अभ्यासमा ल्याइएका संगठनात्मक संरचनालाई मध्यनजर गरी निम्नानुसारको संरचना तयार गरिएको छ,

“तनहूँको प्रतिबद्धता, सरसफाईमा पुर्णता”

जिल्ला खानेपानी, सरसफाइ तथा स्वच्छता समन्वय समिति



जिल्ला खानेपानी, सरसफाइ तथा स्वच्छता समन्वय समिति

जिल्ला खानेपानी, सरसफाइ तथा स्वच्छता समन्वय समिति DWASHCC ले निम्नलिखित कामहरु गर्नेछ

- सरसफाइ सम्बन्धी जिल्लास्तरको विवरण र सो अनुसार रणनीतिक कार्ययोजना तयार पार्ने ।
- पूर्ण सरसफाई सम्बन्धी रणनीतिक योजना/कार्ययोजनालाई जि.वि.स.बाट स्वीकृत गराउने ।
- सरसफाइ सम्बन्धी कार्यक्रमको योजना तर्जुमा गरी कार्यान्वयन गर्न गा.वि.स. तथा नगरपालिकाहरुलाई सहयोगी हुने कार्यक्रमहरु बनाउने ।
- गा.वि.स. तथा न.पा.हरुमा संचालित सरसफाइ तथा स्वच्छता सम्बन्धी कार्यक्रमहरुको कार्यसम्पादनको अनुगमन गर्ने
- सरसफाइ सम्बन्धी जिल्लास्तरीय सरसफाइ कोष स्थापना गरी व्यवस्थापन गर्ने । यस कोषमा जि.वि.स. कोष, केन्द्रीय मूलकोषबाट तोकिएको रकम (जुन विभागले व्यवस्था गरेको हुन्छ) र अन्य आय स्रोतबाट प्राप्त हुन सक्ने रकम समावेश हुन्छ ।
- जि.वि.स. कोषबाट आर्थिक सुविधा उपलब्ध गराई गा.वि.स. र न.पा.हरुलाई पूर्ण सरसफाई क्षेत्र घोषणा गर्न प्रोत्साहित एवं सहयोग गर्ने ।
- सामाजिक, आर्थिक तथा भौगोलिक अवस्था एवं जातिय विविधता विशेषगरी गरिब तथा सामाजिक रुपमा पिछडिएका वर्गहरुलाई समेत ध्यानमा राखेर लैङ्गिक समावेशी तथा सहभागीतामूलक योजना तर्जुमा, चुनौतीहरुको पहिचान एवं सहयोगको व्यवस्था गर्ने ।
- सरसफाइ प्रवर्धनमा स्थानीय निकायहरुले गरेको कार्यसम्पादनको पुनरावलोकन गर्न नियमित रुपमा सभा तथा गोष्ठीहरुको आयोजना गर्ने ।
- वार्षिक रुपमा खानेपानी तथा सरसफाइ क्षेत्र पुनरावलोकन कार्यशाला आयोजना गर्ने ।
- सम्बन्धित सरोकारवालाहरुले एक आपसमा सम्बन्ध विस्तार, समन्वय र एकिकृत गरी परस्परमा स्वीकृत कार्यप्रक्रिया र कार्यविधिहरु प्रयोग गरी योजना तर्जुमा, कार्यान्वयन, अनुगमन, मूल्यांकन गरी उपलब्धीहरुको प्रतिवेदन तयार गर्ने ।
- नीजिक्षेत्रलाई खानेपानी र सरसफाइको क्षेत्रमा समाहित गर्न अनुकूल वातावरणको सृजना गर्ने ।
- जिल्ला खानेपानी तथा सरसफाइ स्रोत केन्द्र र डाटावेस स्थापना गरी अद्यावधिक गर्ने ।
- जिल्ला, न.पा.का र गा.वि.स.स्तरका आवधिक तथा वार्षिक खानेपानी तथा सरसफाइ योजना प्रक्रिया तयार पार्न समन्वय र सहयोग गर्ने ।
- खानेपानी तथा सरसफाइ कार्यक्रम कार्यान्वयनका लागि प्रयोग भएका जिल्ला विकास कोष, आर्थिक व्यवस्थापन खर्च, गा.वि.स.को योगदान र उपभोक्ता समूहको योगदानलाई नियमित अनुगमन गर्ने ।
- पूर्ण सरसफाइका लागि जिल्लास्तरीय रणनीतिक योजना/कार्ययोजना र बजेटलाई जिल्ला परिषद्बाट पारित गराउने ।

“तनहूँको प्रतिबद्धता, सरसफाईमा पुर्णता”

- वाह्य तथा नागरिक समाजका विकास साभेदारहरूसँग सम्वन्ध विकास गरी ठोस सहयोग प्राप्त गर्ने ।
- सहकार्य र सूचना आदान-प्रदानको लागि राष्ट्रिय सरसफाई समन्वय समिति र क्षेत्रीय खानेपानी तथा सरसफाई समन्वय समितिसँग समन्वय र संचारको सम्पर्क गर्ने ।
- कार्यक्रमको प्रभावकारीताको लागि स्रोत सर्वेक्षण तथा सरोकारवालाहरुको विश्लेषण गर्ने ।
- जिल्लाका गतिविधिहरुको योजना बनाउने, कार्यक्रम बनाउने र कार्यसम्पादनको मूल्यांकन गर्नका लागि हरेक तीन महिनामा बैठक आयोजना गर्ने ।
- जिल्लास्तरको स्रोत केन्द्र स्थापना गर्ने ।
- उपयुक्तता तथा आवश्यकता अनुसार नौला एवं सिर्जनशील क्रियाकलापहरु सञ्चालन ।

M-WASHCC/ V-WASHCC ले निम्नलिखित कामहरु गर्नेछ :

- वडा, नगर तथा गाविसस्तरको योजना तर्जुमा प्रकृत्यालाई टेवा पुऱ्याउने, घरधुरी/वडा, नगर तथा गाविस स्तरमा स्वच्छता र सरसफाई व्यवहार परिवर्तन प्रक्रिया शुरु गराउने, वडा/गाँउ तहमा कार्यसमिति बनाउन सहजीकरण गर्ने ।
- **वास** कार्यक्रम कार्यान्वयनकालागि खानेपानी उपभोक्ता तथा सरसफाई समिति गठन/क्रियाशिल गराउने , खानेपानी उपभोक्ता तथा सरसफाई समिति/सामुदायीक स्वास्थ्य तथा सरसफाई कार्य समिति/संस्थागत व्यवस्थापन समितिहरुमा सबै जातजाति, समूहहरु - कम्तिमा ३३% महिला) को समानुपातिक प्रतिनिधित्व भएको सुनिश्चित गर्ने ।
- नगरपालिका, गाविसस्तरमा प्रज्वलक टोली (Ignition Team) गठनमा सहयोग गर्ने ,व्यवहार परिवर्तन क्रियाकलाप, खानेपानीको आयोजना, वास कार्यान्वयनका विभिन्न चरणका अनुगमन र मूल्यांकन कार्यलाई समन्वय गर्ने ।
- समिति/उपसमितिमा सबै वर्ग, समूह, जातजातिको प्रतिनिधित्व भएको, उनीहरुको सक्रिय सहभागिता (बैठक, आमभेला, निर्माण कार्य आदिमा) भइराखेको छ भन्ने कुरा सुनिश्चित गर्ने, विपन्न र उपेक्षित जातजातिका समाजिक र आर्थिक उत्थानका कार्यक्रम संचालनमा टेवा पुऱ्याउने ।
- घरायसी पानी आपूर्ति आयोजनाक्षेत्रमा हुने विवादहरु जस्तै मूलको विवाद सुल्झाउने ।
- गाउँ/वडा/गाविस तथा नगर स्तरका WASH कार्यान्वयनका प्रगतिको नियमित समीक्षा गर्ने,गाउँ/वडा/गाविस तथा नगर स्तरमा WASH कार्यान्वयनको रणनीतिक समीक्षा तयार गर्ने र यसको परिणाम नगर तथा गाविस मार्फत जिविसमा पेश गर्ने ।
- नगरपालिका,गाविस स्तरमा हुने तालीमको समन्वय गर्ने ,गाविस स्तरमा जागरण तालीम संचालन गर्ने काममा गाउँ/वडा/गाविसलाई सहजीकरण गर्ने ।
- गाउँ/वडा/गाविसलाई स्वच्छता तथा सरसफाई कोष स्थापना गर्न अभिप्रेरित गर्ने ।

“तनहुँको प्रतिबद्धता, सरसफाईमा पुर्णता”

- गाउँ/वडा/ गाविसमा पूर्ण सरसफाई तथा स्वच्छताको आनीबानीमा परिवर्तन भएको घोषणा अवस्थाको अनुगमन गर्ने र पुरस्कार दिने ।

नगरपालिका, गा.बि. स. तहमा रहने सरसफाइ तथा स्वच्छता को आनीबानी परीबर्तन सहजकर्ता ले गर्नु पर्ने क्रियाकलापहरु

गाउँ समुदायसंग सम्बन्ध स्थापना M/VWASHCC गठन तथा पुनर्गठन गर्ने कार्यमा सहजिकरण गर्ने
M/VWASHCC, राजनीतिक दल, सरोकारवालाहरुलाई अभिमुखीकरण गर्ने
आनीबानी परिवर्तन प्रज्वलक पूर्ण आनीबानी परिवर्तन उत्प्रेरक छनौट (M/VWASHCC) को सहमतिमा प्रत्येक वडा वाट २ देखि ३ जना सम्म)
नगरपालिका, गाविसको आयोजनामा पूर्ण आनीबानी परिवर्तन सम्बन्धी तालिम संचालन (४ दिने)
वडास्तरको सरसफाइ समिति गठन गर्न सहजीकरण गर्ने (वडा नागरिक मञ्च),
उत्प्रेरकले तालिम पश्चात् समुदायमा उत्प्रेरित गरे नगरेको सुनिश्चित गर्ने सहजीकरण गर्ने,
सरसफाइ चौतारी गठन गर्ने, शिक्षकहरुलाई अभिमुखीकरण गर्ने
खुल्लादिसा मुक्त पछिको अनुगमन, , नमूना गाउँ बनाउन पहल गर्ने
मासिक रुपमा स्वास्थ्य तथा सरसफाइ कार्यको पुनरावलोकन गर्ने, M/VWASHCC संग छलफल गर्ने, प्रतिवेदन तयार गर्ने जिविसलाई पठाउने
पूर्ण सरसफाई तथा स्वच्छताको आनीबानीमा परिवर्तन घोषणाको लागि तयारी गर्न M/VWASHCC लाई सहयोग गर्ने

१४ अनुगमन तथा मुल्यांकन

खानेपानी, सरसफाइ तथा स्वच्छता कार्यक्रमको कार्यान्वयनद्वारा खुला दिसा मुक्त अवस्था प्राप्ति भएको र सो अवस्था दीगो रहेको कुराको सुनिश्चितता गर्न विभिन्न तहमा अनुगमन संयन्त्र स्थापना गरिनेछ । यस्तो संयन्त्र स्थापना गर्न र सक्रिय तुल्याउन जिल्ला खानेपानी ,सरसफाइ तथा स्वच्छता समन्वय

“तनहुँको प्रतिबद्धता, सरसफाईमा पुर्णता”

समिति, न.पा. खानेपानी, सरसफाइ तथा स्वच्छता समन्वय समिति र गा.वि.स. खानेपानी, सरसफाइ तथा स्वच्छता समन्वय समितिले नेतृत्वदायी भूमिका खेल्नेछन् । सरसफाइ सम्बन्धी क्रियाकलापहरुको अनुगमनका सूचकहरु खानेपानी, सरसफाइ, स्वास्थ्य, शिक्षा र स्थानीय विकास सम्बन्धी क्षेत्रगत क्रियाकलापहरूसँग मेल खाने गरी तयार पारिनेछ । विभिन्न तहमा गरिने अनुगमन तथा मूल्याङ्कनसम्बन्धी तथ्यांक तथा जानकारीलाई केन्द्रिय अनुगमन तथा मूल्यांकन इकाई सँग एकिकृत गरिनेछ । अनुगमन तथा मूल्यांकन कार्य खासगरी लगानी, कार्यक्रम संचालन प्रक्रिया, नतिजा/उपलब्धी र अन्ततः प्रभाव तहमा गरिनेछ । साथै जि.वि.स., न.पा. र गा.वि.स. तहमा खानेपानी, सरसफाइ तथा स्वच्छता सम्बन्धी कार्यक्रमको अभिलेखीकरण र रिपोर्टिङ्ग गर्ने कार्यलाई सुदृढ गरिनेछ । विद्यालय र समुदाय तहका क्रियाकलापहरुको अनुगमन मूल्यांकनका लागि गा.वि.स. र न.पा. तहको अनुगमन टोली गठन गरिनेछ । गा.वि.स. र न.पा. तहका क्रियाकलापहरुको मूल्यांकनको लागि जिल्ला अनुगमन टोली गठन गरिनेछ । यी टोलीहरुले पूर्ण सरसफाइ तथा स्वच्छताको आनीबानी परिवर्तन घोषणा सम्बन्धी प्रक्रियालाई सहज तुल्याउने र सम्बन्धित तहमा यसको जाँच तथा लेखाजोखा गर्नेछन् । अनुगमन टोलीहरुले आ-आफ्ना क्षेत्रहरुमा खास गरी देहायका अवसरका साथै आवश्यकता अनुसार अन्य अवस्थामा पनि भ्रमण गर्नेछन् :-

- जिविस, गाविस, नगरपालिकाको वार्षिक योजना तर्जुमाका अवस्थामा;
- वार्षिक योजनाको पुनरावलोकन हुँदाका अवस्थामा र पूर्ण सरसफाइ तथा स्वच्छताको आनीबानी परिवर्तन भएको कुराको प्रमाणीकरण र सिफारिस गर्ने अवस्थामा,
- पूर्ण सरसफाइ तथा स्वच्छताको आनीबानी परिवर्तन भएको घोषणाका अवसरमा ।
- तनहुँ जिल्ला सरसफाई दिवस मनाउने अवसरमा

• **अनुसूचिहरु**

- अनुसूची १ सरसफाइका हाल सम्मका क्रियाकलापहरु
- अनुसूची:२ तनहुँ जिल्लाको गाविसस्तरको खानेपानी र सरसफाइको तथ्यांक